

KIT SUCTOR II

1 SUGADOR COM FILTRO
~~ACÉBNA DÍUO~~

MANUAL DO PROPRIETÁRIO



SCHUSTER

PERIFÉRICOS ODONTOLÓGICOS

WWW.SCHUSTER.IND.BR

PARABÉNS!

O acessório para bomba de vácuo que você acaba de adquirir foi projetado de modo a proporcionar o melhor rendimento.

Este chegou até você, após ser inteiramente aprovado nos testes de qualidade feitos na fábrica e é resultado de experiência e know-how na fabricação de equipamentos periféricos odontológicos.

Antes de ligar o aparelho, leia com atenção as instruções contidas neste manual, assim você evitará erros na operação e garantirá o perfeito desempenho de seu KIT SUCTOR.

1. APRESENTAÇÃO

Este manual tem por finalidade, esclarecer o funcionamento deste aparelho, bem como os cuidados necessários para que este tenha maior vida útil.

As especificações e informações contidas neste manual baseiam-se em dados existentes na época de sua publicação.

Reservamo-nos o direito de introduzir modificações a qualquer momento, sem aviso prévio.

2. TERMOS DE GARANTIA

Verificar o certificado de garantia que acompanha o aparelho.

3. ESPECIFICAÇÕES GERAIS

3.1 DESCRIÇÃO

Acessório para bomba à vácuo, fixado na coluna do refletor, laterais de armários ou parede, com acionamento automático para a bomba de vácuo, led indicativo de funcionamento, registro suctor com ponteira de saliva ou sangue intercambiáveis e autoclaváveis, filtro coletor de resíduos.

3.2 CARACTERÍSTICAS GERAIS

Acionamento automático para a bomba da vácuo;

Constituído de chapa de aço com pintura eletrostática;

Led indicativo de funcionamento;

Registro suctor em alumínio anodizado e isento de dispositivos laterais (corpo totalmente liso);

Ponteira de saliva ou sangue intercambiável e autoclavável;

Filtro coletor de resíduos;

Tensão de alimentação automática (24-230Vca).

3.3 INDICAÇÕES DE USO

Aspiração de saliva, sangue e resíduos em uso clínico e cirúrgico.

4. INSTALAÇÃO

A instalação deste equipamento somente deverá ser feita por uma assistência técnica credenciada SCHUSTER, sob pena de perda da garantia.

Caso não houver na sua região, entrar em contato com o nosso departamento técnico.

4.1 FIXAÇÃO DO KIT SUCTOR

- Fixando na coluna do refletor odontológico

Definir a altura desejada e firmar o Kit Suctor através da abraçadeira metálica, após corte com um alicate a sobra da mesma.

- Fixando em laterais de armários ou parede

Fixar com parafusos através dos dois furos localizados na parte de traz do Kit Suctor.

Peças incluídas no kit:

02 Bucha plástica N°6

02 Parafuso Pan.Chipboard 4,0x30

4.2 Rosquear a luva de PVC 3/4" (N° 4) do Kit Suctor na espera (sucção) rente ao piso.

4.3 Conectar os fios (N° 1-marron, 2-vermelho e 3-laranja) no terminal localizado na bomba de vácuo SUSTRON com os números correspondentes.

Observação:

N° 1 e 2 - Acionamento da bomba através das micro-chaves localizadas no(s) suporte(s) do Kit Suctor.

N° 3 - Alimentação do led localizado no painel do Kit Suctor.

A tensão de entrada para o led do KIT SUCTOR é variável, ou seja, de 24V á 227Vca.

5. OPERAÇÃO

- 1º) Retirar o registro suctor do suporte do Kit; a Suctron é acionada automaticamente.
Obs.: O led indicativo de funcionamento localizado no painel deverá acender-se.
- 2º) Após o uso, feche e coloque o registro suctor no suporte onde a Suctron desligar-se-á automaticamente.
O led indicativo de funcionamento irá apagar-se, exceto casos onde esteja instalado mais de um Kit Suctor na rede de vácuo, cujo led ficará aceso sempre que a bomba de vácuo estiver em funcionamento.

Importante!

Quando o registro permanecer no suporte, este deverá ficar totalmente fechado.

- 3º) Para a substituição da ponteira cromada, proceder conforme as figuras abaixo.



6. MANUTENÇÃO

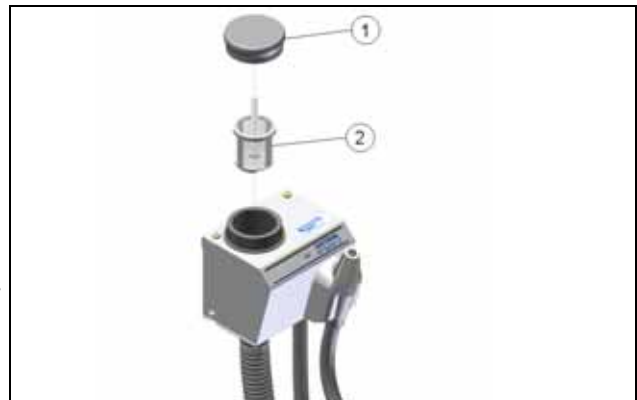
6.1 LIMPEZA E ASSEPSIA

1. Levantar a tampa do filtro (1).
2. Retirar o filtro tela (2) limpando-o com uma escova em água corrente.

Observação:

A superfície externa do Kit Suctor deverá ser limpa somente com um pano úmido e detergente neutro.

Nunca utilizar solventes como álcool ou soluções germicidas na superfície do equipamento, pois poderá causar manchas.



6.2 PROCEDIMENTOS PARA ESTERELIZAÇÃO EM AUTOCLAVE DAS PONTEIRAS DE SALIVA OU SANGUE

- Limpar com um pano levemente umedecido em água;
- Colocar em um envelope específico para esterilização a vapor.

Tempo de autoclavagem

40 minutos a 121°C – Pressão de 1 bar

20 minutos a 134°C – Pressão de 2 bar

Cód. Produto 22.000

ALGUMA DÚVIDA?
Apoio Técnico SCHUSTER
www.schuster.ind.br
(55) 3222-2738

Rev. 00/08