

SUCTRON PRATIC

SUCTOR DE ALTA POTÊNCIA – BOMBA DE VÁCUO

MANUAL DO PROPRIETÁRIO



SCHUSTER

PERIFÉRICOS ODONTOLÓGICOS

WWW.SCHUSTER.IND.BR

PARABÉNS!

O aparelho que você acaba de adquirir foi projetado de modo a proporcionar o melhor rendimento.

Este chegou até você, após ser inteiramente aprovado nos testes de qualidade feitos na fábrica e é resultado de experiência e know-how na fabricação de equipamentos periféricos odontológicos.

Antes de ligar o aparelho, leia com atenção as instruções contidas neste manual, assim você evitará erros na operação e garantirá o perfeito desempenho da sua SUCTRON PRATIC.

1. APRESENTAÇÃO

Este manual tem por finalidade, esclarecer o funcionamento deste aparelho, bem como os cuidados necessários para que este tenha maior vida útil.

As especificações e informações contidas neste manual baseiam-se em dados existentes na época de sua publicação.

Reservamo-nos o direito de introduzir modificações a qualquer momento, sem aviso prévio.

2. INTRODUÇÃO

A Schuster, sempre no intuito de facilitar o trabalho do profissional na área odontológica, desenvolveu a linha SUCTRON, succionadores cirúrgicos e clínicos de alta potência (bomba à vácuo). Estes têm por finalidade aspirar de forma consistente os resíduos como sangue, saliva e outros que estiverem no campo operatório, tratamentos profiláticos, clínicos, etc, eliminando-os diretamente ao esgoto sem a necessidade de reservatório. Mesmo no caso hemorrágico ou de um grande volume de irrigação de água, a sua eficaz sucção faz com que aumente consideravelmente o campo visual. Outro fator de extrema importância é com o que diz respeito a contaminação através de vírus e bactérias expelidos pela névoa formada pelo spray dos instrumentos. Com o SUCTRON, esta névoa é sugada, fazendo com que a assepsia da cavidade oral bem como, próximo ao campo de trabalho, tenha os melhores resultados proporcionando uma maior segurança ao paciente e para o profissional (cirurgião-dentista).

3. TERMOS DE GARANTIA

Verificar o certificado de garantia que acompanha o aparelho.

4. ESPECIFICAÇÕES GERAIS

4.1 GRÁFICOS



1 – Motor de 1/3 CV 4P	3 – Filtro coletor de resíduos
2 – Turbina em bronze	4 – Comando de acionamento eletrônico

4.2 DESCRIÇÃO

Equipamento de sucção de alta potência (bomba de vácuo) para uso odontológico composto de:

Motor de 1/3 CV 4P com eixo central em inox;

Protetor térmico do motor e do comando eletrônico;

Turbina em bronze;

Filtro coletor de detritos com abertura superior, evitando contato com os resíduos;

Válvula solenóide que corta e libera instantaneamente a passagem de água;

Comando de acionamento eletrônico com exclusivo "Temporizador de Varredura", sistema que ao colocar o suctor no suporte da unidade auxiliar, a sucção permanece por aproximadamente 15 segundos a fim de limpar toda a tubulação interna.

4.3 INDICAÇÕES DE USO

Aspiração de forma consistente de resíduos como sangue, saliva e outros que estiverem no campo operatório, tratamentos profiláticos, clínicos, etc, eliminando-os diretamente ao esgoto sem a necessidade de reservatório.

5. INSTALAÇÃO

5.1 INSTALAÇÃO ELÉTRICA

- A. É obrigatória a instalação de um disjuntor **exclusivo** na caixa de distribuição para a tomada onde será conectada a Sucatron Pratic.
- B. Plug utilizado neste equipamento.
Bipolar + Terra, 20 Amperes/250 Vca e com três pinos redondos de Ø 4,8mm (NBR 14136:2002).

Importante:

Utilizar tomada compatível com o plug descrito acima, ou seja, com três furos fêmea (bipolar + terra), 20 Amperes/250 Vca, para pinos redondos com Ø4,8mm (NBR 14136:2002).

TABELAS DE DIMENSIONAMENTO FIAÇÃO/DISJUNTOR

FIO RÍGIDO (mm ²)						DISJUNTOR (A)	
110/127V			220V			110/127V	220V
2,5mm ²	2,5mm ²	4mm ²	1,5mm ²	1,5mm ²	2,5mm ²	15A	7A
D=15m	D=30m	D=45m	D=15m	D=30m	D=45m		

D=distância em metros entre o disjuntor e a tomada

Observação:

Em regiões de 220V

FF (Fase-Fase) – utilizar disjuntor “bipolar”

FN (Fase-Neutro) – utilizar disjuntor “unipolar”

5.2 INSTALAÇÃO DA BOMBA DE VÁCUO SUCTRON PRATIC

A instalação deste equipamento somente deverá ser feita por uma Assistência Técnica Credenciada SCHUSTER, sob pena de perda da garantia. Caso não houver na sua região, entrar em contato com o nosso departamento técnico.

Todos os modelos de bombas de vácuo Sucatron são compatíveis com qualquer marca de consultório odontológico.

Observação:

O rendimento de uma bomba de vácuo esta diretamente associada ao número de consultórios e a **distância da tubulação de sucção**, onde estas deverão seguir rigorosamente os critérios do fabricante.

Sucatron Pratic – capacidade para 1 consultório com instalação ao lado da cadeira (caixa de comando).

Sucatron Eletronic Plus – capacidade para 2 consultórios.

Sucatron Eletronic – capacidade para 5 consultórios.

Sucatron Premium – capacidade para 7 consultórios.

Para maiores esclarecimentos, favor entrar em contato com nosso departamento técnico.

Procedimentos:

1.	Retirar os parafusos das laterais da embalagem.
2.	Remover a capa da embalagem.
3.	Inclinar a SUCTRON e retirar os 4 (quatro) parafusos que fixam a mesma na base inferior da caixa.
4.	Colocar as 4 (quatro) sapatas amortecedoras nos mesmos furos de fixação localizados na base de sustentação.
5.	Verificar a voltagem da rede local onde será instalada a Sucatron Pratic e as condições mínimas da instalação elétrica indicadas no item 5.1.
6.	<p>IMPORTANTE! Abrir a caixa de ligação retirando os quatro parafusos e realizar os “procedimentos para a ligação da voltagem desejada” indicadas abaixo ou na tampa da caixa de ligação.</p> <p>SUCTRON PRATIC SUCTRON ELETRONIC</p> <p>ATENÇÃO! Procedimentos para ligações da voltagem desejada:</p> <p>1º) Placa - Conectar o Jumper "J1" na voltagem desejada (ver detalhe no desenho).</p> <p>2º) Motor - Ligar os fios na caixa de ligação do mesmo conforme esquema elétrico indicado no adesivo do motor.</p> <p>Obs.: Cuidar para que os fios fiquem bem isolados.</p>

Temporizador de varredura – exclusividade Schuster

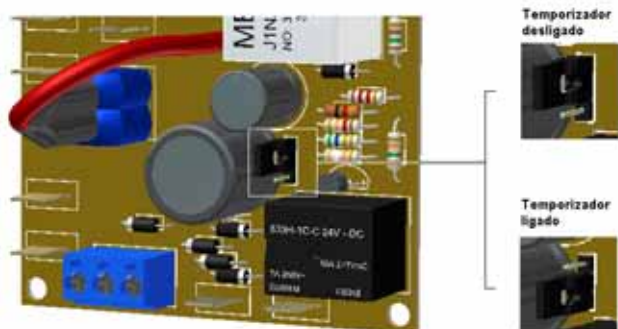
Sistema que ao colocar o suctor no suporte da unidade auxiliar, a sucção permanece por aproximadamente 15 segundos a fim de limpar toda a tubulação interna.

Este sistema poderá ser ativado durante a instalação do equipamento ou posteriormente.

Como acionar o temporizador:

Posicionar o jumper J2 localizado na PCI de acionamento conforme ilustração abaixo.

Temporizador de varredura



Observação:

Consultar o proprietário do equipamento a fim de certificar-se que o mesmo queira acionar ou não o temporizador de varredura.

Na posição original de fábrica o temporizador está desligado.

INSTALAÇÃO AO LADO DA CAIXA DE COMANDO DO CONJUNTO ODONTOLÓGICO.

A Sucatron Pratic é específica para ser instalada ao lado da caixa de comando, junto a cadeira odontológica. Seu sistema de baixa rotação proporciona o silêncio necessário ao ambiente de trabalho com total ausência de refluxo.

1. Escolha a posição junto a caixa de comando respeitando a distancia máxima de 20cm entre a caixa de comando e a Sucatron Pratic posicionando a mesma de maneira que a saída para o esgoto nº2 (conexão preta) fique direcionada para a caixa de comando.
2. Conectar o plug da mangueira nº2 na entrada de esgoto (interior da caixa de comando) ligando a outra extremidade da mangueira na conexão preta nº2 da Sucatron Pratic.
3. Conectar a mangueira de sucção (conexão cromada) no tubo de sucção dos registros de sangue/saliva da unidade auxiliar ligando a outra extremidade da mangueira na saída do filtro coletor nº5 da Sucatron Pratic.
4. Ligar a mangueira nº1 (entrada de água), fazendo uma derivação na caixa de comando através do T plástico. Certificar se as duas extremidades estão bem conectadas afim de evitar possível vazamento de água.



Ligação elétrica para acionamento da Sucatron Pratic através do comando dos sugadores.

Conectar os fios de acionamento da Unidade Auxiliar com os números correspondentes na placa de acionamento da Sucatron Pratic conforme adesivo indicativo.

5. **Observação:**
Nº 1 e 2 - Acionamento da bomba através das microchaves localizadas nos suportes da Unidade Auxiliar.
Nº 3 - Alimentação do led localizado no painel da Unidade Auxiliar.
 Caso a Unidade Auxiliar não tenha led, desconsiderar a entrada nº3.
6. Ligar o cabo de força na caixa de comando.
7. Montar os acessórios de proteção do motor.



INSTALAÇÃO DA UNIDADE AUXILIAR

- Kit Suctor Suctron (acessório opcional)
Consultar o manual de operação/instalação que acompanha o Kit Suctor.
- Unidade Auxiliar do conjunto odontológico com terminal próprio para receber a bomba de vácuo Suctron.
Consultar o manual de operação/instalação do fabricante.

5.4 PROCEDIMENTOS FINAIS ANTES DE ACIONAR O EQUIPAMENTO

- A. **IMPORTANTE:**
Verificar se a ligação da voltagem da mesma corresponde a da rede elétrica.
- B. Observar se os terminais de sucção da Unidade Auxiliar estão nos devidos suportes.
- C. Verificar se está aberto o registro de água da rede geral.
- D. Acione a SUCTRON retirando um dos terminais de sucção dos suportes da Unidade Auxiliar.
Obs: Quando acionada, o led no painel da mesma deverá acender-se.

Não alterar o registro de água (Nº 7), pois este já vem regulado de fábrica.

Caso tenha que haver uma nova regulagem, fechar totalmente o registro e abrir 1/2 volta no sentido anti-horário.

5.5 TESTE DE EFICIÊNCIA DA SUÇÃO

Após a instalação, sugar, através dos registros suctores (sugadores), 1 litro de água afim de verificar o tempo necessário de sucção.

Tempo normal de sucção: Até 20 segundos.

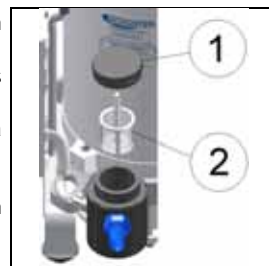
Caso o tempo seja superior a 20 segundos, revisar os processos de instalação, bem como a rede hidráulica.

6. FUNCIONAMENTO OPERACIONAL

- A. Retirar o registro suctor do suporte da Unidade Auxiliar, a bomba de vácuo é acionada automaticamente.
- B. O registro suctor que permanecer no suporte deverá ficar totalmente fechado, sendo que, o que estiver em uso deverá ficar aberto de acordo com a sucção desejada.
- C. Após o uso, feche e coloque o registro suctor no suporte, sendo que a bomba de vácuo desligar-se-á automaticamente.
Observação:
Caso o temporizador de varredura estiver acionado, a Suctron irá desligar-se com um retardo de aproximadamente 15 segundos.
- D. Para prevenir danos que possam ocorrer durante os períodos em que o profissional não estiver trabalhando, recomenda-se após o expediente, fechar o registro de água da rede urbana e desligar os disjuntores (rede elétrica).

7. MANUTENÇÃO, LIMPEZA E ASSEPCIA

- A. Retirar a tampa do filtro de resíduos (1) localizada na entrada de sucção da Suctron Pratic.
- B. Retirar a tela coletora (2) e limpar em água corrente com água e sabão neutro, após recolocar-a no lugar.
- C. Sugar diariamente 1 litro de água adicionada a uma solução desinfetante específica para suctores odontológicos, produto este comercializado nas principais dentais.
Importante: A cada 200 ml dar um intervalo de aproximadamente 10 segundos.
A limpeza externa da Suctron Pratic deverá ser feita com um pano limpo e úmido, com detergente neutro.



8. DADOS TÉCNICOS

Altura: 36,0 cm (com gabinete) 35,5 cm (sem gabinete)	Peso líquido (com gabinete): 19,0 Kg
Comprimento: 29,5 cm (com gabinete) 29,5 cm (sem gabinete)	Peso líquido (sem gabinete): 15,3 Kg
Largura: 33,0 cm (com gabinete) 33,0 cm (sem gabinete)	Potência do motor: 1/3CV
Tensão: Bi-volt 127V~ - 60Hz 220V~ - 60Hz	Corrente: 3,5A (220V) 8,3A (110/127V)

9. ACESSÓRIOS QUE ACOMPANHAM SUCTRON PRATIC

- Uma mangueira para ligação no esgoto.
- Uma mangueira para ligação na sucção.
- Quatro pés amortecedores.

10. FALHAS, POSSÍVEIS CAUSAS E SOLUÇÕES

Antes de consultar a assistência técnica, verificar as possíveis causas e suas soluções na tabela abaixo:

FALHA	POSSÍVEL CAUSA	SOLUÇÃO
NÃO SUGA	Falta de água na rede urbana.	Aguardar normalização.
	Filtro de resíduos entupido.	Retirar e lavar (ver item 7).
	Tampa do filtro de resíduos aberta.	Fechar a tampa.
	Disjuntor desarmado.	Armar o disjuntor.
	Falta de energia elétrica.	Aguardar normalização.
	Funcionamento intermitente (protetor térmico acionado).	Entrar em contato com a Assistência Técnica Credenciada Schuster mais próxima

11. ARMAZENAMENTO E TRANSPORTE

- Temperatura de armazenagem: 3°C a 35°C;
- Empilhamento máximo: 3 unidades.
- Umidade relativa do ar: 20% a 85%

Cuidados especiais:

- Embalagem com o lado da seta para cima;
- Armazenar em locais isentos de umidade;
- Cuidar quedas ou batidas.

SUCTRON PRATIC

“Declarado Isento de Registro pelo Ministério da Saúde”
Cód. Produto 24.000

ALGUMA DÚVIDA?
Apoio Técnico SCHUSTER
www.schuster.ind.br
(55) 3222-2738

Rev. 01/10